

טקנוקו



לגילאי
8+

2 עד 4
כשתתפים

כשך כשחק:
כ- 45 דקות



החיה הזו נדירה
כבו פרחי התה
הלבן הנודע.



אני בטוח
שתטפל בו
בצורה יצאת
כן הכלל.



זהו דב פנדה
ענקי, הוא שליו,
עדין וחזק,
שגריר צנוע של
העם הסיני.



הוד רוככותו,
בה אנחנו
אכורים
לעשות עם
הפפולצת הזו?

הו, וואו,
תודה רבה לך
הוד רוככותו,
איזה שי
נהדר...
כבש יצא
דופן ה...
השי הזה



העבודה האכילית שלי היא
לטפל בגני הזן של הקיסר
ועכשיו אני צריך לגדל בבוקו
בשביל דובי ענקי.



זו הבבוק הזה
שאתה כושק צוחח
בככה סנטימטרים
בכל יום.



היוצץ שלי יספק לכם את
כל הפרטים לגבי הטיפול
וההאכלה.



ברוך הבא,
הוד רוככותו.

רוב תודות,
הוד רוככותו

תחזור הנה!
תחזור, אני אובר לך!



הוא אוכל את השתילים
שבדיוק שתלתי!



כה?!?



כהוקרה על הכנסת האורחים
שלך וכריתת הברית בינינו,
ברצוני להעניק לך את הסכל
הכושלם ליין ויאנג.



תכולת הכושח:

- 28 אריחי חלקות גידול
- 28 מקטעי במבוק ירוק
- 26 מקטעי במבוק צהוב
- 24 מקטעי במבוק ורוד
- 20 תעלות השקייה
- 9 אריחי שדרוג
- 46 קלפי משימה
- 4 לוחות אישיים
- 8 אסימוני פעולה
- 1 קוביית מזג-אוויר
- 1 פיון פנדה
- 1 פיון גנן

זכון לשיעור ביפנית

הפירוש של "טקנוקו" ביפנית הוא "נבט במבוק".
2 האידיאוגרמות מחוברות ויוצרות בקאנג'י היפני:

ט ק נ ו קו
竹の子
ילד או נבט
במבוק

סיפור הכושח

היו היה פעם בחצר הקיסרות היפנית... אחרי תקופה ארוכה של מחלוקות, היחסים הדיפלומטיים בין סין ליפן סופו כל סופו עלו על דרך הישר. כדי לחגוג את הברית כראוי, הקיסר הסיני הביא שי לעמיתו היפני - בעל-חיים קדוש, דב פנדה ענק, כסמל לשלום. הקיסר היפני הפקיד בידי אנשיו (השחקנים במשחק) את המשימה המאתגרת של טיפול בבעל-החיים שקיבל, כך שעליהם להקים את גן הבמבוק.

בסיוע הגנן הקיסרי, השחקנים יטפחו את חלקות הגידול, ישקו אותן ויגדלו על כל חלקה את אחד משלושת זני הבמבוק (ירוק, צהוב, או ורוד). השחקנים יצטרכו להתמודד עם הרעבתנות שיש לבעל-החיים הקדוש לבמבוק העדין והעסיסי... השחקן שיצמיח את מירב הבמבוק, ינהל כראוי את חלקות הגידול, תוך שהוא מאכיל את דב הפנדה הקדוש - ינצח במשחק.

להצליח בהן בבובוק יפהפה, עם הצרחה שלי, הגנן הקיסרי...



להשקות אותן



בטקנוקו תצטרכו לטפח חלקות גידול...



וכאובן, גם לחיה הפצופה הזאת...



לכזג האוויר תהיה את ההשפעה שלו



עבדו בחריצות והקיסר יתגכל אתכם בנדיבות!



האלמנטים בכושח

לפני שאתם משחקים בפעם הראשונה, הקדישו זמן להכיר את האלמנטים השונים ואת אופן השימוש בהם.



חלקות גידול
חלקות הגידול הן האזורים בהם גדל במבוק. הן מופיעות ב-3 צבעים: ירוק, צהוב וורוד. ישנו אריח בודד של חלקת מים, בה לא צומח במבוק.



בבובוק
ישנם 3 סוגי במבוק בהתאם לשלושת צבעי חלקות הגידול: במבוק ירוק, צהוב וורוד.



תעלות השקייה
הבמבוק צוקו למים, בלעדיהם הוא לא צומח! למזלנו ניתן להשתמש בתעלות ההשקייה כדי שהמים יגיעו לחלקות הגידול וירוו את הבמבוק.



שדרוגים
השדרוגים מסייעים לבמבוק לצמוח. מספר חלקות גידול מכילות שדרוגים מובנים על-גביהן וכן ישנם אריחי שדרוג נפרדים.



גנן
הגנן אחראי ומשגיח שהבמבוק צומח כראוי.



פנדה
דב הפנדה הענק משוטט בחופשיות בחלקות הגידול ויש לו תיאובן לבמבוק שאינו בא על סיפוקו.



כשיכחות
כדי לעמוד בדרישות הקיסר, המשתתפים ימלאו משימות שנחלקות ל-3 קטגוריות וכך ירוויחו נקודות נצחון.



כזג אוויר
תנאי מזג האוויר, שנקבעים על-ידי קוביית מזג-האוויר, הינם משמעותיים לצמיחת גן הבמבוק.



קיסר
כשתגיע העת, הוד רוממתו יסייר בגן הבמבוק ויכריז על המנצח.

הכנת הכושח

הניחו את אריח חלקת המים 1 במרכז השולחן. מקמו את הגנן 2 ואת הפנדה 3 על-גבי חלקת המים. ערבבו את יתר אריחי חלקות הגידול 4 והניחו אותם בצד, כקופה עם הפנים מטה. הניחו את תעלות ההשקייה 5 ואת אריחי השדרוג 6 (ממויינים לפי סוג) ליד חלקות הגידול לשימוש עתידי. הניחו בצד את קלף הקיסר 7, מיינו את יתר קלפי המשימות 8 ל-3 הקטגוריות (חלקות גידול, גנן ופנדה), ערבבו כל קטגוריה בנפרד והניחו אותה בערימה עם הפנים מטה. כל משתתף מקבל לוח משחק אישי 9, 2 אסימוני פעולה 10 ו-3 קלפי משימה - 1 מכל קטגוריה 11 (ודאו שמשתתפים אחרים לא רואים את המשימות שלכם).

המשתתף הכי גבוה משחק ראשון.



כיצד כושחקים?

המשחק מתקדם עם כיוון השעון. כל משתתף, בתורו, מחוייב לבצע שתי פעולות בסדר הבא:

1. קביעת תנאי כוזג אוויר

שימו לב: קובעים את תנאי מזג האוויר רק מהסבב השני ואילך. בסבב הראשון המשתתפים מתעלמים מהשלב הזה. המשתתף מטיל את קוביית מזג האוויר ופועל בהתאם לתנאי האקלים שמתקבלים.



שמש
שמש זורחת על גן הבמבוק.

המשתתף מרוויח פעולה נוספת. פעולה זו חייבת להיות שונה מ-2 הפעולות הרגילות.



גשם
גשם עדין מרווה את שתילי הבמבוק.

באפשרות המשתתף לבצע 2 פעולות זהות בתור זה (במקום 2 פעולות שונות).
כל צמח במבוק יכול להגיע לגובה מקסימלי של 4 מקטעים.



רוח
בריזה מרעננת נושבת בגן הבמבוק.

באפשרות המשתתף לבצע 2 פעולות זהות בתור זה (במקום 2 פעולות שונות).



סערה
השמיים רועמים והברק מכה ומפחיד את הפנדה.

המשתתף יכול למקם את הפנדה על חלקת גידול לבחירתו ממנה הפנדה יאכל מקטע במבוק אחד, כדי להגיע את הפחד שאחז בו.



עננים
עננים אפורים מכהים את השמים. אבל לא נורא, זו העת לבצע קצת עבודת כפיים.

המשתתף בוחר אריח שדרוג מתוך אלה הנמצאים בצד ואז הוא יכול להניח אותו על-גבי אחת מחלקות הגידול, או לשמור אותו על הלוח האישי שלו (ראו עמוד 8). אם לא נותרו אריחי שדרוג, המשתתף בוחר מזג אוויר אחר (שמש, גשם, רוח או סערה).



אם התקבל סימן "?" בהטלת הקובייה, המשתתף יכול לבחור מזג אוויר כרצונו: שמש, גשם, רוח, סערה או עננים.

2. ביצוע פעולות

כל משתתף, בתורו, צריך לבצע 2 פעולות מתוך 5 פעולות אפשריות.

שימו לב: שתי הפעולות צריכות להיות שונות זו מזו.

2 הפעולות הנבחרות צריכות להיות מסומנות על-גבי הלוח האישי של המשתתף באמצעות 2 אסימוני פעולה. סדר הפעולות במהלך התור נקבע על-ידי המשתתף.

לאחר ביצוע הפעולות המשתתף מעביר את קוביית מזג האוויר למשתתף שלשאלו וכך הסבב ממשיך.

5 הפעולות מפורטות לעומק בעמודים הבאים.



חלקות גידול
המשתתף לוקח 3 חלקות גידול ומתוכן בוחר 1.



תעלות השקיה
המשתתף לוקח תעלת השקיה. הוא יכול להניח אותה מייד, או לשמור אותה על הלוח האישי שלו לשימוש עתידי.



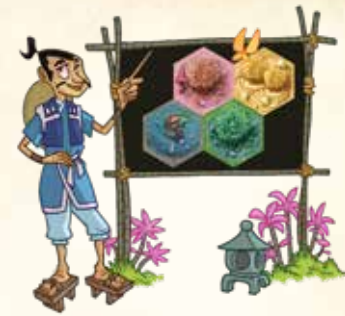
גנן
המשתתף מזיז את באיזה כיוון שהוא רוצה. הוא מצמיח מקטע במבוק על חלקת הגידול בה עצר וכן על כל אלה הסמוכות לה, בתנאי שהן מושקות.



פנדה
המשתתף מזיז את הפנדה בקו ישר, בכל כיוון בו חפץ. הפנדה אוכל מקטע במבוק אחד בחלקת הגידול בה עצר.



כושיכות
המשתתף מושך קלף משימה מאחת הקטגוריות, לבחירתו. הוא מוסיף אותו לקלפי המשימות שבידו.



חלקות גידול

המשתתף מושך 3 חלקות גידול מהקופה, בוחר אחת מהן ומחזיר את ה-2 הנותרות לתחתית הערימה (עם הפנים מטה). את החלקה שבחר הוא מוסיף לחלקות הגידול שבמרכז השולחן, שמרכיבות את גן הבמבוק ולמעשה מהוות את לוח המשחק. עליו לעשות זאת לפי אחד או שניים מהכללים הבאים:

- החלקה צמודה לחלקת המים שבמרכז.
- החלקה צמודה לפחות ל-2 חלקות שכבר מונחות במרכז השולחן.

על גבי כל חלקה יכול לגדול צמח במבוק אחד בלבד ומזן אחד בלבד - בזן התואם לה בצבע (ירוק, צהוב או ורוד).

שימו לב: החלקות הצמודות לחלקת המים המרכזית וכן החלקות עם שדרוג מסוג נביעה, מושקות באופן מיידי! יש להוסיף מקטע במבוק מיד עם התווספות החלקה (ראו השקיה).

חלקות הצמודות לחלקה עם שדרוג נביעה אינן נהנות ממאגר המים באופן מיידי. בחלקות מסוימות יש שדרוגים מובנים.



בירוק - מיקומי חלקות נכונים
באדום - מיקומי חלקות שגויים



תעלות השקיה

המשתתף לוקח תעלת השקיה מהמצבור המונח בצד. הוא יכול להניח אותה מייד, או לשמור אותה על הלוח האישי שלו לשימוש בסבבים הבאים. משתתף שכבר יש בלוחו האישי תעלת השקיה, יכול להניחה בכל שלב במהלך התור שלו. ההנחה עצמה אינה נחשבת לפעולה. את תעלות השקיה מניחים על קו החיבור בין 2 חלקות, והן יוצרות רשת המתחילה בפניות של אריח חלקת המים. אין להניח תעלות מים על צלעות אריח חלקת המים.

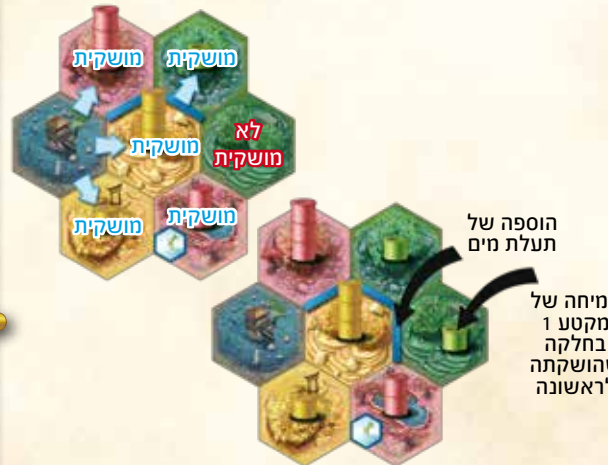
חלקת גידול הינה מושקית אם היא עומדת לפחות באחד מהתנאים הבאים:

1. החלקה צמודה לחלקת המים שבמרכז.
2. ישנה תעלת מים המונחת על אחת מהצלעות של אריח חלקת הגידול.
3. ישנו שדרוג נביעת מים על חלקת הגידול.

ברגע שחלקה מושקית בפעם הראשונה יש להוסיף לה מקטע במבוק אחד בצבע התואם.

כל חלקת גידול זכאית למקטע הבמבוק המיידי הזה רק פעם אחת במהלך המשחק.

אם תעלת מים משקה 2 חלקות במקביל, שתיהן זכאיות לתוספת מקטע במבוק, כל עוד הן מושקות בפעם הראשונה.



הוספה של תעלת מים

צמיחה של מקטע 1 בחלקה שהושקתה לראשונה



גנן

המשתתף מזיז את הגנן בקו ישר באיזה כיוון שהוא מעוניין. הוא יכול לעבור לאורכן של כמה חלקות שהוא רוצה, כל עוד הוא נע בקו אחד ישר. הגנן יכול לנוע רק על-גבי חלקות ולא לדלג מעל "חורים" בין החלקות. הגנן מצמיח מקטע במבוק על חלקת הגידול בה עצר וכן בכל החלקות הצמודות לה שהינן באותו הצבע. אם ישנו במבוק בגובה 4 מקטעים, הוא הגיע לגובה המקסימלי ולא מוסיפים עוד מקטע באותה החלקה. בכל חלקת גידול יכול לגדול צמח במבוק אחד בלבד.

זכרו: מקטעי במבוק אינם גדלים על חלקות גידול שאינן מושקות, גם אם הגנן עצר עליהן או לצידן.



צמיחה על החלקה ועל החלקות הצמודות בצבע זהה (חלקות מושקות בלבד)

חשוב! כל החלקים שמונחים במרכז השולחן שייכים לכל המשתתפים (חלקות, תעלות מים, שדרוגים, מקטעי במבוק, גנן ופנדה). לעומת זאת, החלקים שמונחים על לוח המשחק האישי של משתתף, שייכים רק לו.



פנדו

המשתתף מזיז את הפנדו בקו ישר באיזה כיוון שהוא מעוניין. הוא יכול לעבור לאורכן של כמה חלקות שהוא רוצה, כל עוד הוא נע בקו אחד ישר. הפנדו יכול לנוע רק על-גבי חלקות ולא לדלג מעל "חורים" בין החלקות. הפנדו אוכל מקטע במבוק מהחלקה בה עצר וסיים את תנועתו. המשתתף שומר את מקטע הבמבוק על-גבי לוח המשחק האישי שלו. המקטע יוכל לעזור להשלים קלפי משימות מקטגוריית הפנדו.



תנועת הפנדו



הוא אוכל מקטע במבוק מהחלקה בה עצר

פרטים לגבי התקדמות על-גבי החלקות

- הגנן והפנדו יכולים לנוע מעל חלקת המים המרכזית וכן לעצור בה.
- הם אינם יכולים לדלג מעל "חורים" - רוחים ריקים בין האריחים, ועליהם לעצור על-גבי החלקה שלפני ה"חור".
- התקדמות המינימלית האפשרית הינה לחלקה הסמוכה.



השלמת משימות

השלמת משימה אינה נחשבת לפעולה. המשתתף יכול להשלים משימה בכל שלב במהלך תורו. כמובן שלשם כך יש צורך שהתנאים המוגדרים במשימה יקויימו. כדי להצהיר על השלמת משימה המשתתף מניח לפניו את קלף המשימה עם הפנים מעלה. ייתכן מצב בו משתתף ישלים כמה משימות באותו התור.

חשוב: אי אפשר לאבד קלף משימה לאחר שהמשימה מולאה והקלף הושג, גם אם התנאים על הלוח השתנו. די בכך שהתנאים בקלף קויימו בתור בו המשימה הושלמה.

משימות

המשתתף מושך קלף משימה מאחת הקטגוריות לפי בחירתו, ולוקח אותו אליו. משתתף יכול להחזיק מקסימום 5 קלפי משימות, לכן אם כבר יש למשתתף 5 קלפי משימות, הוא לא יכול לקחת עוד קלף. עליו להשלים משימה ורק לאחר מכן יוכל לקחת קלף נוסף.



משימות בקטגוריית חלקות גידול

בקלפים אלה מוצגות 3 או 4 חלקות גידול סמוכות. כדי להשלים את המשימה, חלקות בגן הבמבוק צריכות להתאים לאלה המופיעות בקלף בסידורן ובצבען.

חשוב: על מנת להשלים קלף משימה מקטגוריית חלקות גידול, כל החלקות הרלוונטיות צריכות להיות מושקות.

משימות בקטגוריית גנן

בקלפים אלה מופיע אחד התנאים הבאים:

- צמח במבוק בגובה 4 מקטעים.
- צמח במבוק בגובה 4 מקטעים על-גבי אריח שדרוג מסויים.
- כמה צמחי במבוק בגובה 3 מקטעים, ללא צורך בשדרוגים.

כדי להשלים את המשימה, צמחי הבמבוק בגן צריכים להתאים לאלה המופיעים בקלף מבחינת צבע ומספר מקטעים.



משימות בקטגוריית פנדו

בקלפים אלה מופיעים 2 או 3 מקטעי במבוק. כדי להשלים את המשימה, המשתתף צריך שמקטעי הבמבוק שצבר על לוח המשחק האישי שלו, יתאימו לאלה המופיעים בקלף. על המקטעים להתאים בצבעם ובמספרם. לאחר השלמת המשימה המשתתף עשה שימוש במקטעים שצבר ועליו להחזירם למלאי הכללי שמונח בצד.



חלקות הגידול בגן הבמבוק צריכות להופיע באותו הסידור בו הן מופיעות בקלף וכן עליהן להיות מושקות.



במבוק ורוד בגובה 4 מקטעים על חלקה עם שדרוג מסוג דשן.



במבוק צהוב בגובה 4 מקטעים על חלקה ללא שדרוג.



לפחות 4 צמחי במבוק ירוק בגובה של 3 מקטעים בדיוק, על חלקות עם שדרוגים או ללא שדרוגים.



כדי להשלים את המשימות האלה, המשתתף צריך שיהיו לו את מקטעי הבמבוק המופיעים בקלף במצבור הבמבוק שנאכל על-ידי הפנדו (על לוח המשחק האישי).



חוק אופציונלי לשחקנים מתקדמים

במידה ומשתתף מושך מהקופה קלף משימה וכבר באותה העת תנאיו ממומשים בגן הבמבוק, עליו "לזרוק" אותו ולקחת קלף משימה אחר מאיזו קטגוריה שהוא רוצה.

שדרוגים

שדרוג יכול להיות חלק מובנה מחלקת גידול (כלומר, להיות מודפס על האריח), או להתווסף כאריח נפרד המונח על-גבי חלקה (כלומר, התקבל בהטלת "עננים" בקוביית מזג-האוויר). אם למשתתף יש אריח שדרוג במצבור שעל הלוח האישי שלו, הוא יכול להניחו בכל שלב במהלך התור שלו ודבר זה אינו נחשב לפעולה.

אפשר להניח שדרוגים רק על חלקות גידול עליהן אין במבוק. כלומר, על חלקות שכבר מונחות ושאינן מושקות ועל חלקות מהן הפנדו אכל את כל הבמבוק והגנן עוד לא הצמיח במבוק נוסף. כל חלקת גידול יכולה להכיל רק שדרוג אחד, בין אם הוא מובנה ובין אם הוא אריח שמתווסף. כמו כן, לא ניתן להזיז או להוריד את השדרוג לאחר שהונח.



דשן

הדשן מעודד את צמיחת הבמבוק באותה החלקה. במקום שבכל פעם יתווסף מקטע במבוק אחד, מתווספים שני מקטעים. עדיין הגובה המקסימלי הוא 4 מקטעי במבוק.



גידור

הגידור מגן על הבמבוק שבאותה החלקה מפני הפנדו. הפנדו יכול לעבור מעל החלקה וגם לעצור בה, אך הוא איננו יכול לאכול ממנה במבוק.



נביעה

הנביעה מספקת לבמבוק בחלקה את כל המים להם הוא זקוק, כך שחלקת הגידול לא צריכה להיות מחוברת לרשת תעלות ההשקיה על-מנת שיצמח עליה במבוק. לפיכך, מיד עם הוספתה צומח עליה מקטע במבוק.

שימו לב: שדרוג הנביעה משפיע רק על החלקה עליה הוא מונח, ואין להתייחס אליו כמקור מים שניתן לחבר לו תעלות השקיה, כפי שמחברים לחלקת המים המרכזית.

סיום המשחק

התנאים בהם המשחק מסתיים משתנים בהתאם למספר המשתתפים:
2 משתתפים - כשאחד המשתתפים השלים **9 משימות**, מתחיל הסבב האחרון במשחק.
3 משתתפים - כשאחד המשתתפים השלים **8 משימות**, מתחיל הסבב האחרון במשחק.
4 משתתפים - כשאחד המשתתפים השלים **7 משימות**, מתחיל הסבב האחרון במשחק.

המשתתף הראשון שהשלים את המשימות הדרושות, לוקח, עוד באותו התור, את קלף הקיסר (שווה 2 נקודות) ובכך מתחיל את הסבב האחרון. בתור זה הוא יכול עדיין להשלים משימות. לכל יתר המשתתפים יש עוד תור אחד אחרון בו הם יכולים להשלים עוד משימות ולהתחרות על הניצחון במשחק.



לבסוף, לאחר בדיקה מדוקדקת, הקיסר מתגמל את המשתתף החרוץ ביותר:

כל משתתף סוכם את הנקודות שמופיעות על קלפי המשימות שהשלים במהלך המשחק. המשימות שטרם הושלמו אינן נכללות בחישוב. המשתתף שהשיג את הניקוד הגבוה ביותר - מנצח במשחק וזוכה לשבחיו של הקיסר. במקרה של תיקו, המשתתפים שביניהם יש תיקו סוכמים ומשווים בין הנקודות של משימות מקטגוריית הפנדה בלבד. במקרה של תיקו נוסף, מוכרז ניצחון משותף.

לוח כשחק אישי



תזכורת לגבי השפעות מזג האוויר

תזכורת לגבי הפעולות

מאגר תעלות מים

מאגר אריחי שדרוג

מאגר מקטעי במבוק שנאכל

CREDITS

Author: Antoine Bauza
Illustrators: Nicolas Fructus, Joël Van Aerde & Yuio
Graphic: Julien Jeanroy-Bertrand
Translation: Eric Franklin, Michael Kröhnert, Humphrey Clerx
Testers: Mathieu Blayo Polord, Matthew Houssais, Jenny Godard, Julien Finet, Bruno Goube, Patrice Vernet, Mathias Guillaud, Bruno Cathala, Bruno Faidutti, Florian Grenier, Sandra Caillaud, Françoise Sengissen, Michael Bertrand, Serge Laget, Piero, Michael Bach, Sylvain Thomas, Emily Pautrot, club members' games company, «the participants of the» Rencontres compulsive gambling, «Seb, Paquo, Nico, the jury of the 2006 contest for game designers library of Boulogne-Billancourt, the FTC Team (Luke, Marc, Alain).
Rules control: Sylvain Thomas, Matthew Bonin, Bruno Goube, and Didier Arnaud Aldebert Villechaise. The author wishes to thank Sylvain Thomas for their help during the game development.

© Matagot - 96, rue Miromesnil - 75008 - Paris - France
 © Bombyx - 1 ter - 3 rue de la Mairie 29000 Quimper France



כה עושים אם נגזרים החלקים בכלאי הכללי?

מקטעי הבמבוק שבקופסה אמורים להתאים לשימוש של רוב השחקנים, אולם אם נגמרו לכם המקטעים, השתמשו באופן זמני במקטע בצבע אחר כדי לייצג את הצבע הנחוץ. במידה ויש פחות מ-3 אריחים בקופסה, בחרו מאלה שישנם. אולם אם כלל אין אריחים או תעלות השקיה, אינכם יכולים לבצע את הפעולה ויש לבצע פעולה אחרת.

הכלצות לגננים כתחילים

בתור הראשון בחרו להוסיף אריח חלקת גידול, כדי שתוכלו להתחיל לעבוד! אתם יכולים לאחסן אצלכם תעלות מים. השתמשו באפשרות הזו! אתם תראו כמה מהר המים במשחק יכולים להגמר. אתם יכולים לא להשתמש בקוביית מזג האוויר במהלך המשחק הראשון שלכם. המשחק יהיה קצת פחות מעניין, אבל זה יקל על ההבנה של עיקרי המשחק.